

TIM

Toute
l'information
de la
Métropole

LIBRES PROPOS page 10

Jean-Luc Moudenc

PORTFOLIO page 19

À bicyclette...

GRANDS PROJETS page 22

La 3^e ligne de métro

n° 02 AUTOMNE 2017

toulouse-metropole.fr



DOSSIER

**PLAN CLIMAT
NOTRE MÉTROPOLE
EN POINTE !**

**toulouse
métropole**

04

BRÈVES



Actualités

Votre Métropole en mouvement

06

BRÈVES



Dans les communes

La Métropole agit pour votre quotidien

10

LIBRES PROPOS



Jean-Luc Moudenc

Un cap fixé pour la Métropole

12

L'INFOGRAPHIE



La Métropole

Revue de projets urbains

14 > 18

DOSSIER



PLAN CLIMAT

Pionnière et exemplaire, la Métropole affiche ses ambitions et relève le défi



TIM, Toute l'information de la Métropole – n°02, AUTOMNE 2017. Magazine d'informations de Toulouse Métropole - Direction de la communication, 6, rue René Leduc - B.P. 35821 - 31 505 Toulouse cedex - Directeur de la publication : Jean-Luc Moudenc - Rédactrice en chef : Sophie Soulaïrol-Castela Rédaction : Audrey Brégou - Fabienne Carré - Juliette Farelli - Ève Lasbats - Géraldine Pavin - Natacha Nayrac - Création graphique : Sandrine Lucas - Infographie / mise en page / préresse : Stéphanie Périno, Pierre-Éric Petit, Véronique Raynal, Valérie Weyland - Chef studio : Franck Le Callonec - Crédits photos : mairie de Toulouse, Bernard Aïach, Joachim Hocine, Patrice Nin, Frédéric Maligne Iconographe : Valérie Ferret - Photogravure : Picto Impression : Imaye graphic - Tirage 150 000 exemplaires - Gestion diffusion : Karine Barbosa - Distribution : Py Promocom - Routage IMD. Dépôt légal à parution : ISSN 2557-1656. toulouse-metropole.fr

19

PORTFOLIO



À bicyclette...

Vive la petite reine : itinéraires, stationnements et bons plans

24

TALENT



Loïc Lagarde

Prophète en son pays

22

GRANDS PROJETS



La 3^e ligne de métro

Découvrir le tracé en 20 stations, et ses connexions

26

TEMPS LIBRE



Rendez-vous

Culture, innovation, social, à vos agendas !

À PROPOS

JEAN-LUC MOUDENC

PRÉSIDENT DE TOULOUSE MÉTROPOLE



TRANSPARENCE

Pourquoi souhaitez-vous rendre compte des actions de Toulouse Métropole ? Il s'agit de permettre aux habitants de mieux connaître les actions engagées depuis 3 ans et de se faire un avis. Le site de la Métropole est encore mal connu des citoyens, qui attendent aussi de connaître le cap fixé, sous ma Présidence, pour favoriser la croissance économique, améliorer la qualité de vie quotidienne et développer le territoire formé par nos 37 communes. J'attends aussi de ce partage qu'en retour, ils s'expriment ou nous fassent part de leurs observations.



TRANSPORTS

Où en est le projet de 3^e ligne de métro ? Il est en très bonne voie. Ce projet structurant, de Colomiers à Labège, desservira 1 emploi sur 2 de notre territoire. Dans notre Métropole en pleine expansion, la question des déplacements est une de nos priorités.



DÉVELOPPEMENT DURABLE

Pourquoi Toulouse Métropole s'engage autant pour le climat ? Cet engagement est historique. En matière d'énergies renouvelables, de préservation des milieux naturels et de solidarité, les actions sont nombreuses. Le dossier de TIM vous présente les réponses de la Métropole à cet enjeu majeur.

AIGREFEUILLE, AUCAMVILLE, AUSSONNE, BALMA, BEAUPUY, BEAUZELLE, BLAGNAC, BRAX, BRUGUIÈRES, CASTELGINEST, COLOMIERS, CORNEBARRIEU, CUGNAUX, DRÉMIL-LAFAGE, FENOUILLET, FLOURENS, FONBEAUZARD, GAGNAC-SUR-GARONNE, GRATENTOUR, LAUNAGUET, LESPINASSE, MONDONVILLE, MONDOUZIL, MONS, MONTRABÉ, PIBRAC, PIN-BALMA, QUINT-FONSEGRIVES, SAINT-ALBAN, SAINT-JEAN, SAINT-JORY, SAINT-ORENS-DE-GAMEVILLE, SEILH, TOULOUSE, TOURNEFEUILLE, L'UNION, VILLENEUVE-TOLOSANE

ACTUALITÉS



©Saadaï/ Schneider

↳ TRANSPORTS

Coup d'accélérateur pour la mobilité

Pour répondre à la croissance du territoire, les transports en commun s'organisent. En juillet, le tracé de la 3^e ligne de métro (*lire en p. 18-19*) a été voté, les travaux pour doubler la capacité de la ligne A ont démarré cet été, et la mise en service des bus à haute performance (Linéo) s'accélère. Après L1 Sept-Deniers - Balma et L2 Arènes - Colomiers en 2016, 3 nouvelles lignes (L6 Ramonville - Castanet ; L7 Cours Dillon (Toulouse) - Saint-Orens et L8 Marengo SNCF - Gonin (Toulouse)) ont été ouvertes en septembre. En 2019, ce sont 10 Linéo qui sillonneront l'agglomération. L'amélioration du réseau de bus représente un investissement global proche de 100 millions d'euros, entre 2015 et 2020.

↳ TRANSPORTS

LGV : le combat continue

Face à l'incertitude sur la réalisation de la ligne à grande vitesse Bordeaux-Toulouse, qui mettrait Paris à trois heures de la ville rose, les représentants des grandes collectivités concernées (Toulouse Métropole, Département de la Haute-Garonne et Région Occitanie) poursuivent leur mobilisation. Le 5 septembre dernier, reçus au ministère des Transports, avec la Région Nouvelle Aquitaine et la Métropole de Bordeaux, ils ont proposé des solutions innovantes à même d'assurer une part substantielle (plus de 70%) du financement du projet, sans peser sur le budget de l'État et des collectivités locales.



↳ SANTÉ

TOULOUSE SE MOBILISE POUR LA PROTONTHÉRAPIE

Jean-Luc Moudenc, Maire de Toulouse, Président de Toulouse Métropole et Georges Méric, Président du Conseil Départemental de la Haute-Garonne, ont sollicité un rendez-vous auprès du Premier ministre Édouard Philippe pour lui présenter la candidature de Toulouse à l'accueil d'un centre de protonthérapie dans le cadre du Plan Cancer 3. Le site de l'Oncopole pourrait accueillir ce procédé thérapeutique innovant.



↳ URBANISME

CONSTRUIRE DE FAÇON ÉQUILIBRÉE

Pour pouvoir loger en moyenne 13 000 nouveaux habitants par an, 7 000 logements doivent sortir de terre chaque année sur la Métropole. Les nouvelles opérations seront réparties sur l'ensemble du territoire (50% sur Toulouse, 50% sur les 36 communes) et devront respecter le principe de densité modérée : construire sans excès et s'intégrer à l'environnement (architecture, nature, équipements, transports, etc.). Bref, garantir un niveau d'urbanisation qui respecte l'identité du quartier ou de la commune et préserver le cadre de vie des habitants. Le principe sera inscrit dans le PLUi-H, le plan d'urbanisme de la Métropole, qui entrera en vigueur en 2019.



↳ INNOVATION

La 4G bientôt dans le métro

En fin d'année, on pourra utiliser son téléphone pendant tous ses déplacements, même sous terre ! Le métro toulousain sera en effet le premier de France à disposer d'une couverture mobile intégrale : 100% du parcours, pour tous les opérateurs. À noter, aussi : Tisséo déploie des ports USB dans les bus pour recharger les smartphones. Actuellement, 27 bus sur les Linéo 6 et 7 en sont déjà équipés.

↳ ÉCONOMIE

Hyperloop TT investira 40 millions d'euros

Toulouse Métropole n'apporte pas de soutien financier mais a adopté le principe d'une promesse de bail à construction, d'une durée de 40 ans, qui sera signé entre l'État, Toulouse Métropole et l'Américain Hyperloop TT. Le foncier comprendra un bâtiment (ancien mess des sous-officiers) et des terrains (parking et portion de l'ancienne voie royale). En contrepartie, la société HTT s'engage à rénover le mess des sous-officiers pour en faire des bureaux et à réaliser deux pistes d'essais (une au sol, l'autre sur pylônes). Pour rappel, la startup américaine, spécialisée dans la conception du transport futuriste à grande vitesse, a annoncé en avril dernier l'implantation de son centre de recherche et développement à Francazal et la création de 50 emplois. La réalisation du projet nécessite la mise en place d'un cadre juridique stable à même de garantir les investissements prévus (40 millions d'euros).



Pour aller plus loin sur le sujet rendez-vous sur toulouse-metropole.fr

DANS LES COMMUNES



©D.Viet

↑ BLAGNAC

UN RÉSEAU DE CHALEUR URBAIN DURABLE

Le 1^{er} octobre 2017, Véolia Energie France s'est vu confier par Toulouse Métropole – pour une durée de 20 ans – l'exploitation du réseau de chaleur urbain de Blagnac. Cet équipement assure la production et la fourniture de chaleur pour plus de 2 200 logements, soit le quartier du Ritouret, la piscine des Ramiers à Blagnac pour la partie géothermie, l'extension et le raccordement de l'aéroport Toulouse Blagnac (halls A à D), la résidence Bélisaire, le gymnase et le collège Guillaumet et les logements collectifs du quartier des Cèdres. Les habitants bénéficieront d'un service performant favorisant l'usage d'énergies alternatives aux énergies fossiles, à des tarifs attractifs. Le prix moyen de la chaleur sur la durée du contrat baissera en moyenne de 20% en faveur des abonnés historiques. Le taux d'énergies renouvelables proposé s'élève à 74%, ce qui permet au réseau de chaleur de contribuer à la réduction des émissions de CO₂ dans l'atmosphère de l'ordre de 3 600 tonnes/an sur la durée du contrat (*lire notre dossier en p. 14*)



↓ PIBRAC

Une navette sans chauffeur

Depuis juillet, Toulouse Métropole expérimente la navette électrique autonome EZ10. Ce mode de transport innovant - développé par la société toulousaine Easymile - fonctionne grâce à des technologies de guidage (GPS, laser et caméras). La navette circule sur l'esplanade Sainte-Germaine, avec jusqu'à 12 personnes à son bord. Les Toulousains pourront la tester sur les allées Jules-Guesde, de novembre 2017 à mai 2018. Actuellement, Easymile compte plus de 40 navettes en service, en Asie, en Europe et aux États-Unis.

↓ TOULOUSE

Les robots au service de l'agriculture

Le Forum international de la robotique agricole se tient au Quai des Savoirs, à Toulouse, le 29 novembre. À l'initiative de la société Naïo Technologies, basée à Escalquens, il rassemble les acteurs internationaux de la robotique agricole pour répondre ensemble aux enjeux de la filière, en mêlant agriculteurs, industriels, médias, chercheurs, institutions... À cette occasion aura lieu la finale de « Move Your Robot », le concours de robotique, lancé en septembre, et réservé aux étudiants.

naïo-technologies.com

↓ COLOMIERS

Une voie verte pour desservir Saint-Martin du Touch

Réservée aux vélos et aux piétons (*lire en p. 20*), cette nouvelle voie, située le long de la rocade Arc-en-ciel sur les communes de Toulouse, Tournefeuille et Colomiers, mesure 1,7 km de long et 3 m de large et est équipée de plusieurs lampadaires pour garantir sécurité et confort d'utilisation. Elle dessert le complexe aéronautique et la halte ferroviaire de Saint-Martin du Touch. Elle offre aux 25 000 salariés de cet important bassin d'emploi une alternative de déplacements en modes doux.



Pour aller plus loin sur le sujet rendez-vous sur toulouse-metropole.fr



12

c'est le nombre de bornes de charge de véhicules électriques et hybrides en cours d'implantation, par Toulouse Métropole, à Toulouse Aerospace (charge rapide), la Cité de l'Espace, Saint-Orens, Balma, l'Union, Saint-Alban, Blagnac, Colomiers, Tournefeuille et Cugnaux.

Localisez les bornes sur reveocharge.com

↓ BRUGUIÈRES

COUP D'ENVOI POUR LA RÉNOVATION DU CŒUR DE VILLE

Elaborée avec les citoyens dans le cadre d'une vaste consultation, la rénovation du cœur de ville de Bruguières est lancée. Cette opération d'embellissement prévoit la mise en valeur du patrimoine communal, le maintien de la capacité de stationnement en centre-ville, la création de terrasses pour les commerçants, la sécurisation des accès et des déplacements et la mise aux normes pour les personnes à mobilité réduite. Ces travaux, mis en œuvre par Toulouse Métropole et financés par la commune, ont débuté en juin dernier et dureront un peu plus d'un an. Le coût global de l'opération est estimé à 3,7 millions d'euros.



↓ TOULOUSE

La Tour d'Occitanie, lauréat confirmé

La Compagnie de Phalsbourg est lauréate de la consultation lancée par SNCF Immobilier. D'ici 2022, elle édifiera une tour végétalisée de 40 étages sur l'ancien site du tri postal, à côté de la gare SNCF, au cœur du futur quartier d'affaires de Matabiau, Toulouse Euro-SudOuest. La signature architecturale revient à l'Américain Daniel Libeskind avec l'agence toulousaine Kardham Cardete Huet Architecture. Le chantier démarrera en 2019 et les habitants seront consultés lors de réunions publiques. Cette opération majeure, initiée par la Métropole, sera financée à hauteur de 100% par des fonds privés.



©Studio Libeskind/Cie de Phalsbourg

↓ FENOUILLET

Faciliter la mobilité du Nord-toulousain

La Métropole accompagne et finance la réalisation, par Tisséo, d'une nouvelle ligne de bus à haute performance, avec l'arrivée du Linéo 10 en 2019. Au long de son parcours vers Toulouse, la L10 connectera Fenouillet au métro – ligne B et future 3^e ligne – via la station et halte ferroviaire La Vache. Et fera également la liaison avec la nouvelle halte ferroviaire qui verra le jour sur la commune, et dont le volet partenariat et financement est actuellement à l'étude.

↓ MONS

Un marché de producteurs

Depuis mai, un marché de producteurs s'installe tous les vendredis sur la place du Languedoc, à Mons, à l'initiative de la mairie. Un projet qui amène de la vie au cœur du village et valorise la consommation locale et de qualité, avec des produits issus de l'agriculture biologique.

Tous les vendredis, de 16h à 19h30



↓ SUR LA MÉTROPOLE

Des voitures à partager

La startup Iodines lance un nouveau service d'autopartage pour les particuliers et les entreprises. Ces citadines électriques sont déployées dans le centre-ville de Toulouse, la zone aéroportuaire de Blagnac, le sud-est de l'agglomération et sur les sites des grandes manifestations. Une application mobile permet de localiser le véhicule le plus proche et de le réserver. Ce service, alternative à la voiture individuelle, fait l'objet d'une expérimentation jusqu'en juin 2018, avec le soutien de Toulouse Métropole dans le cadre de la démarche « smart city ».

🔗 iodines.fr

↓ À L'EST

ROCADE : LA JONCTION EST SE PRÉCISE

Un protocole d'accord sur le financement de l'échangeur de la jonction Est (à proximité de la Cité de l'Espace) sera bientôt signé entre l'État, la Région Occitanie et Toulouse Métropole. Adopté en Conseil de Métropole en juin dernier, il concerne les travaux estimés à 35,9 millions d'euros, financés à hauteur de 50% par les Autoroutes du Sud de la France, à 41,67% par Toulouse Métropole et à 8,33% par la Région Occitanie. Cette nouvelle voie de liaison, située au sud de l'Aérodrome de Toulouse-Lasbordes, entre le périphérique et le secteur Est permettra de délester les routes existantes et facilitera les déplacements vers Quint-Fonsegrives et Saint-Orens. Cette réalisation répond aux enjeux liés à la croissance urbaine du territoire Est de l'agglomération toulousaine. Elle est inscrite dans le plan de relance autoroutier de l'État et sera soumise à enquête publique en 2018.

Le projet en détail sur toulouse-metropole.fr



SMART CITY

« Les internautes sont invités à sélectionner en ligne, avant le jury final, les projets de la catégorie "Bonne idée" pour la ville de demain, du 20 octobre au 10 novembre »

🔗 facebook.com/ToulouseMetropole



10 555

coureurs ont participé au marathon de Toulouse Métropole en 2016. On en attend au moins 12 000 cette année. Rendez-vous le 22 octobre !

🔗 marathon-toulousemetropole.fr

↓ COLOMIERS

Le métro en 2024

Le tracé a été dévoilé en juillet dernier. Deux arrêts de la future 3^e ligne de métro desserviront le pôle aéronautique : « Airbus Colomiers Ramassiers » et « Colomiers-Gare » (le terminus). Les passagers pourront rallier les Sept-Deniers en neuf minutes, la gare Matabiau en 19 minutes. Au-delà, ce sont toutes les communes de l'Ouest toulousain qui profiteront de cette nouvelle connexion (*lire en p. 18-19*).

↓ AUSSONNE

C'est parti pour le pôle éco !

Alors que le chantier du parc des Expositions et centre de conventions bat son plein, le pôle économique qui l'entoure démarre. Les premiers espaces seront commercialisés début 2018. À l'ouest du parc, la zone économique accueillera des locaux d'activités et des bureaux, tandis que l'est du parc sera dédié à des hôtels et activités tertiaires. À proximité, la zone d'activités de Garossos (à Beauzelle) sera également rénovée.

🔗 toulouse-euro-expo.com



↓ PIN-BALMA

Une étude pour le futur parc naturel et agricole

La Métropole lance une étude pour évaluer l'opportunité que constitue la probable mise en vente d'un site de près de 12 hectares. Acquérir cette surface, située dans le périmètre retenu en 2010, permettrait en effet de concrétiser le projet d'un parc naturel et agricole économiquement viable. Sociétés innovantes, unités de recherche et de formation, etc. : l'ambition est d'accueillir des structures en lien avec la croissance verte et l'écologie et suffisamment attractives pour susciter un tourisme industriel.

↑ TOULOUSE

UN PLANÉTARIUM FLAMBANT NEUF

La Cité de l'Espace fête ses 20 ans et réserve une belle surprise au public : un planétarium dernière génération. Doté d'un simulateur astronomique aux images vidéo de très haute définition et d'un système de boîtiers de vote permettant au public d'interagir avec le spectacle, il fait entrer Toulouse dans le top 3 mondial des planétariums, avec Paris et Houston. La Cité de l'Espace a été ouverte à l'initiative de la Mairie de Toulouse en 1997. Ce site devenu métropolitain, dédié au spatial et à l'astronomie, leader européen des centres de culture scientifique, accueille plus de 320 000 visiteurs par an.



Pour aller plus loin sur le sujet rendez-vous sur toulouse-metropole.fr

↓ RENDEZ-VOUS

Conseil de la Métropole

Le Conseil de la Métropole se réunira les jeudi 9 novembre et 14 décembre à 9 h aux Espaces Vanel, arche Marengo à Toulouse. La séance de novembre portera en particulier sur le débat d'orientations budgétaires. À suivre en direct et en différé, en Langue des signes française (LSF) sur toulouse-metropole.fr

↓ DÉMOCRATIE PARTICIPATIVE

La Métropole dans tous ses débats

Vous habitez la Métropole et vous vous intéressez à son actualité ? Vous souhaitez donner votre avis sur les grandes étapes de son développement ? Depuis la rentrée, le Conseil de développement (Codev) vous donne rendez-vous dans le cadre de « La Métropole dans tous ses débats » pour échanger en direct. Pour connaître le programme des prochaines rencontres au fur et à mesure de son élaboration, rendez-vous sur codev-toulouse.org ou inscrivez-vous à la lettre d'information du site toulouse-metropole.fr

↓ INNOVATION

Forum « smart city »

Le 5 décembre au Capitole, Toulouse Métropole organise le 3^e forum « smart city », en partenariat avec la Tribune. Au programme conférences-débats, interventions d'experts internationaux, représentants de grands groupes, startups, élus, chercheurs... Sur inscription.

🔗 toulouse-metropole.fr

Bio express

Maire de Toulouse depuis le printemps 2014 – et auparavant de 2004 à 2008 –, Jean-Luc Moudenc, 57 ans, contrôleur général économique et financier au ministère de l'Économie et des Finances, est également président de Toulouse Métropole. Élu député en 2012, il démissionne de l'Assemblée nationale, anticipant de plus de trois ans la loi sur le cumul des mandats. Il préside aussi France Urbaine, l'association qui fédère les grandes villes et métropoles de notre pays.



CARTE BLANCHE À JEAN-LUC MOUDENC

Le président de Toulouse Métropole livre son regard personnel sur l'action de l'intercommunalité. Rôle, projets engagés pour le territoire des 37 communes et co-construction de la Métropole : sa vision en trois questions.

La Métropole a trois ans d'existence, quel est votre regard à mi-mandat ?



Après avoir été un district, puis une Communauté d'agglomération et une Communauté urbaine, je me réjouis de ce que ce passage en Métropole se soit effectué dans le consensus. Par définition, cette collectivité porte les grands projets, à l'échelle de l'agglomération, que chaque commune ne pourrait impulser seule. Parfaitement au rendez-vous de cette vocation essentielle, la Métropole toulousaine a enclenché de grands projets structurants (*lire p. 12 et 22*) pour accentuer le rayonnement et l'attractivité,

et donc favoriser le développement économique et la création d'emplois. J'insiste sur l'importance du choix que nous avons fait en début de mandat – investir 4 milliards d'euros entre 2015 et 2020, soit le montant le plus élevé des métropoles françaises. Gestion de l'eau, propreté, collecte des déchets, entretien de la voirie, qualité de l'air, etc. : nos actions touchent aussi le quotidien de nos concitoyens. L'harmonisation progressive de ces services doit préserver la diversité du territoire formé par nos 37 communes, qui représente un véritable atout. Je suis très attaché au respect de l'identité communale. Il faut accepter que la construction métropolitaine soit progressive. Cette volonté est partagée par tous les maires. Qualité de vie quotidienne et essor de notre Métropole doivent aller de pair.

Quelles sont les actions phares du projet métropolitain ?



Elles concernent en premier lieu les déplacements, que ce soit le doublement – en cours – de la ligne A du métro, le projet – qui avance bien – d'une 3^e ligne de métro entre Labège et Colomiers, la mise en service de dix lignes Linéo (bus à haute performance) d'ici 2020, pour rapprocher les communes mitoyennes de Toulouse de la ville-centre, le téléphérique urbain qui reliera l'Oncopole, le CHU de Rangueil et l'université Paul-Sabatier...

Il s'agit aussi de grands projets de voirie tels que le boulevard urbain nord, la jonction Est, l'échangeur de Borderouge – que nous avons inauguré en début d'année –, mais aussi du plan cyclable... Ces projets maillent le territoire. Ensuite, ce sont des équipements dont on a besoin pour faire grandir la Métropole : le nouveau parc des Expositions, en particulier, va nous apporter des retombées économiques et les emplois qui vont avec. Enfin, nous constituons de grands poumons d'activité économique et d'emplois : l'Oncopole, Toulouse Aerospace, dédié à l'aéronautique, au spatial et aux systèmes embarqués et Toulouse EuroSud-Ouest, le futur grand pôle économique autour de Matabiau. Nous veillons à l'équilibre géographique de ce développement, car la Métropole doit avancer de manière cohérente.

Pensez-vous que la Métropole puisse se co-construire avec ses habitants ?



C'est une perspective à laquelle je tiens, et c'est un défi, de faire en sorte que la Métropole soit ressentie par les habitants comme proche d'eux et utile dans leur quotidien. Ayons l'humilité de reconnaître que nous avons du chemin à parcourir. Pour y parvenir, il faut maintenir le lien avec les citoyens par le biais des élus municipaux. Ensuite, les habitants de la Métropole peuvent s'identifier à elle à travers de grands équipements sportifs et culturels devenus métropolitains comme le Stadium, la Cité de l'Espace, le Théâtre du Capitole,

le Quai des Savoirs... Enfin, la construction de la « smart city » donne l'opportunité aux habitants d'être acteurs d'un territoire innovant. À travers le laboratoire des usages et diverses démarches citoyennes, l'ouverture de nos données publiques, nous proposons à tous ceux qui le veulent de donner leur avis, expérimenter, de co-construire avec nous les projets. Et, parce que nous sommes une métropole dynamique, qui impulse de nombreux projets, il y a des concertations en permanence. Pour ne citer qu'un exemple, en juin 2015, nous avons doté la Métropole d'un schéma de développement économique conçu après six mois de co-construction avec les acteurs économiques. Cette pratique d'élaboration des projets, résolument ouverte, est pertinente car ces processus de discussion enrichissent les décisions des élus, même si, à la fin, nous devons arbitrer. Sinon les projets, du fait des contradictions légitimes entre les opinions des gens, n'avanceraient pas.

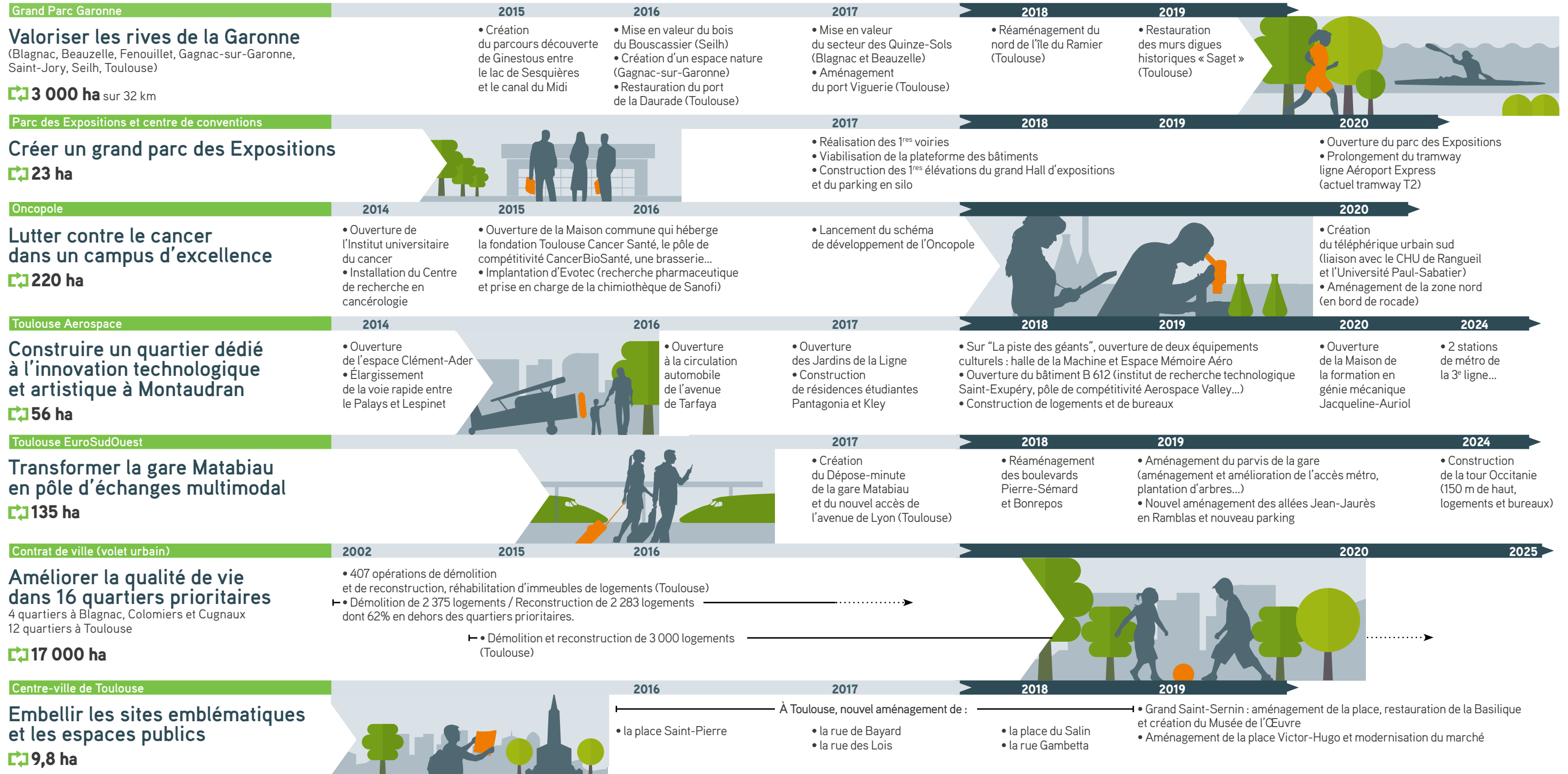
VERBATIM

« Le dynamisme de la Métropole est une chance. L'équipe que j'anime impulse des projets pour conforter ce dynamisme et j'invite chacun - citoyens, élus, fonctionnaires, associations, entrepreneurs - à en être acteur. »

7 GRANDS PROJETS URBAINS POUR LA MÉTROPOLE

Retrouvez les projets en détail
et en image sur :
toulouse-metropole.fr

La réalisation des grands projets contribue au rayonnement de la Métropole et à son développement économique. Cette impulsion nouvelle veille aussi à améliorer le cadre de vie des habitants. Revue de projets.





PLAN CLIMAT, LA MÉTROPOLE RELÈVE LE DÉFI !

Toulouse Métropole, pionnière et exemplaire en matière de développement durable. De nombreux prix, labels et autres distinctions en attestent. En matière d'énergie, de préservation des ressources et des milieux naturels, mais aussi de cohésion sociale et de solidarité, les actions se multiplient : abandon des désherbants chimiques pour l'entretien des espaces publics, extension du réseau de chaleur de Bagatelle et du réseau de géothermie de Blagnac, déploiement du Grand Parc Garonne, doublement de la capacité de la Ligne A, innovation et données publiques au service de l'environnement... Au terme d'une large consultation citoyenne, la collectivité vient également d'adopter la stratégie de son Plan Climat Air Énergie Territorial. Une « feuille de route » à la hauteur des enjeux, mais aussi des attentes des citoyens. Ceux-ci viennent d'ailleurs d'élire Toulouse, ville française la plus ambitieuse en matière de développement durable (concours du Fonds mondial sur la nature WWF).



UNE STRATÉGIE TRÈS AMBITIEUSE

Tandis que le gouvernement dévoilait son Plan Climat début juillet, Toulouse Métropole planchait déjà sur la déclinaison opérationnelle de son Plan Climat Air Énergie Territorial, adopté en avril dernier. Un plan très ambitieux, à la hauteur des enjeux.



Des ruches sur le toit de la maison de la citoyenneté du Nord de Toulouse pour agir en faveur de la biodiversité.

Au printemps dernier, Toulouse Métropole adoptait la stratégie de son Plan Climat Air Énergie Territorial 2017 - 2030, élaborée à l'issue d'une réflexion collective. Objectifs : réduire les émissions de gaz à effet de serre de 40%, diminuer la consommation d'énergie, et augmenter la part des énergies renouvelables (*lire page suivante*). Il fera l'objet d'un plan d'actions qui viendra renforcer le volontarisme de la collectivité en matière de développement durable. Une nécessité au regard de la situation.

BOUGER EN MODE PROPRE

Le dérèglement climatique est certes déjà sensible sur notre territoire, qui a vu ses températures augmenter de 1,3°C entre 1945 et 2007 (contre + 0,9°C au national). Les projections sont plus inquiétantes encore : 2 à 4°C supplémentaires d'ici 2100, une fréquence accrue des inondations, sécheresses et canicules, et, bien sûr, de nombreux effets sur la faune et la flore. En cause, les gaz à effet de serre, surtout ceux liés aux déplacements (principal secteur d'émissions), en constante augmentation du fait de l'attractivité de

la Métropole. Le développement du réseau de transports en commun s'est imposé comme une réponse logique et efficace (une diminution des gaz à effet de serre a déjà été enregistrée), la collectivité ayant initié plusieurs projets d'envergure : doublement de la capacité de la ligne A (démarré cet été), déploiement des lignes de bus à haute performance Linéo (3 nouvelles lignes L6, L7 et L8 ont été mises en service début septembre et dix le seront au total d'ici 2020), création de la 3^e ligne de métro d'ici à 2024, ou du téléphérique urbain entre l'Oncopole et

LES DÉCHETS EN CHIFFRES



-6,2%

Le poids par habitant des ordures ménagères produits dans la Métropole en 2016 s'élève à **334 kg**, en baisse de **6,2%** par rapport à 2011, grâce au programme de prévention des déchets.



2 295 tonnes

C'est le poids des biodéchets détournés de la poubelle grâce aux actions de compostage menées depuis 2011, pratique en nette augmentation.



406

C'est le nombre de bornes textiles installées sur le territoire de la Métropole, qui ont permis, à ce jour, la collecte d'environ 6 000 tonnes de linge, vêtements, chaussures...

3 questions à PATRICK FLOUR



« Lorsque l'économie rejoint l'écologie, ça marche ! »

Patrick Flour est le directeur de la délégation Garonne amont de l'Agence de l'eau Adour-Garonne

Adour-Garonne vient de lancer le premier Smart Water City, un appel à projets innovants*. Comment se définit une politique de territoire intelligente en matière d'eau ?

C'est une politique qui prend en compte l'impact du dérèglement climatique sur son territoire, l'évolution des attentes des citoyens, la raréfaction de l'argent public... Être « smart », c'est donc s'adapter à toutes ces réalités.

Quels sont les enjeux pour une collectivité telle que Toulouse Métropole ?

Son défi consiste à réduire sa consommation d'eau tout en faisant face à une très forte augmentation de sa population. Elle y parvient, puisque nous constatons que le volume d'eau distribué reste stable malgré la pression démographique. Mais cela nécessite de faire de la pédagogie, des investissements, des changements... D'être innovant !

Le territoire compte, à ce titre, beaucoup de jeunes qui ont des attentes spécifiques en termes de réactivité, de dématérialisation, d'accès à l'information, de participation... Y répondre est l'un de ces enjeux.

Quelles sont les innovations en termes d'usages et de services ?

Bon nombre sont liées aux objets connectés. On observe également l'émergence de nouveaux modes de gouvernance, qui impliquent davantage les citoyens. D'autres visent à l'optimisation des ressources, à l'image de l'étude sur la réutilisation des eaux usées de la centrale d'épuration de Ginetous. Mais toutes concourent à faire des économies d'eau et, parfois, d'euros. Or lorsque l'économie rejoint l'écologie, ça marche !

* Candidatures ouvertes aux collectivités et aux consortiums de partenaires (publics, privés, associatifs...) jusqu'au 15 novembre 2017. www.eau-adour-garonne.fr

LES ENJEUX DE L'ÉNERGIE VERTE

Augmenter la part des énergies renouvelables est l'un des objectifs du Plan Climat de la métropole qui ambitionne de devenir une « collectivité à énergie positive » d'ici à 2030. C'est-à-dire de produire davantage d'énergie « verte » que n'en consomment ses bâtiments publics.

36 KM DE RÉSEAUX SUPPLÉMENTAIRES

Une volonté impulsée il y a 50 ans déjà, avec l'usine d'incinération du Mirail. Elle alimentait alors Bellefontaine et Reynerie en chauffage et eau chaude. Aujourd'hui, le réseau dessert aussi Bagatelle et l'éco-quartier de la Cartouche (où il produit également du froid), ▶

► tandis qu'un réseau géothermique s'étend sur Blagnac. Mais la Métropole entend aller plus loin. À Toulouse, un nouveau réseau permettra, dès 2018, de relier l'usine d'incinération aux ZAC de Toulouse Aerospace, Empalot, Malepère mais aussi à l'hôpital Rangueil, soit de chauffer à terme l'équivalent de 15 000 logements (couverts à 70% en énergies renouvelables et de récupération). Le gain économique sera sensible pour les usagers en comparaison des énergies fossiles, mais aussi la planète (19 000 tonnes de dioxyde de carbone évitées). En réflexion également, l'extension, à l'aéroport notamment, du réseau de Blagnac-Ritouret avec un élargissement à l'énergie biomasse.

LE PARI DU PHOTOVOLTAÏQUE

Autre projet d'envergure, une unité de méthanisation des boues de l'usine d'épuration de Ginestous-Garonne permettant de valoriser le biogaz ainsi produit. Les travaux commenceront l'année prochaine pour une mise en service fin 2019. Mais c'est sur l'énergie solaire que la collectivité mise aujourd'hui le plus. Six opérations sont d'ores et déjà programmées, dont les centrales photovoltaïques sur toit de la station d'épuration de Castelnest et du Marché d'intérêt national de Toulouse. Deux projets lauréats du premier appel d'offres du Gouvernement pour les installations photovoltaïques sur bâtiment. Les élus ont également donné leur feu vert à l'installation d'une vaste centrale sur sol (19 hectares de pan-

neaux), à l'Oncopole. Elle permettrait de produire 20 GWh par an, soit presque autant que l'usine hydroélectrique du Ramier (22 GWh). Un projet innovant de photovoltaïque en autoconsommation devrait alimenter une partie des bâtiments de la Médiathèque et de l'immeuble de Toulouse Métropole.

MOBILISATION DES CITOYENS

Les initiatives citoyennes contribuent également au déploiement des énergies renouvelables (EnR). C'est le cas de Citoy'ENR, projet initié par un collectif citoyen en 2015. Leur idée : proposer aux particuliers de mettre leur épargne au

service de la production d'EnR. Accompagnés par l'incubateur d'économie sociale et solidaire « Première Brique » de Toulouse Métropole depuis 2015, ils font le grand saut cette année ! Devenue une société coopérative d'intérêt collectif, en juin dernier, Citoy'ENR a en effet reçu l'accord de plusieurs communes de la Métropole pour installer 16 toitures photovoltaïques. Toujours à destination des particuliers, un « cadastre solaire » développé par une société toulousaine, sera expérimenté dans cinq quartiers de Toulouse, avec le soutien de Toulouse Métropole. Objectif : permettre à chacun de connaître le potentiel de son logement. ■



Un atelier pour éco-agir

Ouvert à tous, l'atelier solidaire d'Empalot (lauréat 2016 des trophées éco-action des Eco-Maires) vise à former les citoyens afin qu'ils deviennent acteurs de la rénovation et d'un usage économe et durable de leur logement. Pour exemple, l'an dernier, les neuf chantiers en auto-réhabilitation accompagnée (ARA), financés par Toulouse Métropole, la Mairie de Toulouse, la Fondation de France et la CAF.

SERVICES CLIMATIQUES ET DONNÉES PUBLIQUES AU CHEVET DE LA SANTÉ

Les écarts de température observés entre le centre-ville de Toulouse et la 3^e couronne sont de 4°C en moyenne. C'est pour mesurer ce phénomène des îlots de chaleur urbains que la Métropole a installé récemment 20 stations météorologiques. Un tel réseau connecté de données en temps réel constitue une première en France ! Le monitoring des îlots de chaleur urbain contribuera à mieux mesurer l'impact des événements climatiques comme les vagues de chaleur, d'anticiper la construction d'une ville adaptée (zones ventilées, matériaux, exposition, isolation) et de prévoir des zones de fraîcheur pour ses habitants (zones végétales, choix des espèces...). Il sera élargi dès 2018 à d'autres stations, couplées à des capteurs de qualité de l'air. À l'instar de la première carte climatique de la métropole, réalisée dans le cadre du projet Modélisation appliquée à l'urbanisme, climat, énergie (MAPUCE), toutes les informations ainsi recueillies seront mises en ligne et libres d'accès via l'Open Métropole. Elles pourront alors être utilisées par d'autres acteurs, impulser des projets ou contribuer à l'émergence de nouveaux services. Les premières briques d'un pôle de services climatiques innovants souhaité par la collectivité. ■

🌐 toulouse.metropole.fr et data.toulouse-metropole.fr

À BICYCLETTE... PORTFOLIO



Promenades à la campagne, déplacements domicile-travail, randonnées sportives ou culturelles... La petite reine séduit de plus en plus d'adeptes.

La Métropole lui consacre 6 millions d'euros par an. De quoi booster les services aux usagers et entretenir entre 15 et 20 km de voies cyclables chaque année. 63 km supplémentaires ont ainsi été créés depuis 2014.



1 D'humeur sportive ? Défoulez-vous sur les pistes et variez les plaisirs en solo ou en famille. Ici, au nord de Toulouse, sur le parcours découverte de Ginestous-Sesquières, aménagé en 2015. On y accède par la piste cyclable de la digue des Sept-Deniers et par la piste cyclable le long du canal du Midi depuis les Ponts-Jumeaux.



2
3



5



4



6



7

Géovélo Toulouse
 Cette application mobile crée des itinéraires sécurisés, calcule le meilleur trajet selon votre profil, relaie toutes les infos relatives au vélo (travaux, accidents, déviations...), dénêche le vélotoulouse le plus proche... Disponible sur Android et IOS via Google Play Store et App Store.

Des itinéraires guident les cyclistes vers les plus beaux sites de l'agglomération (« balades nature et culture » à télécharger sur toulouse-metropole.fr).

4 Explorez la Garonne d'une rive à l'autre, en remontant le fleuve sur plusieurs communes : Bazacle et coulée verte du Canalet à Toulouse, ramiers de Blagnac et de Beauzelle, puis empruntez la passerelle de Gagnac pour changer de rive et revenir au centre de Toulouse.

5 Le saviez-vous ? Les vélos sont acceptés dans le tramway en heures creuses (le week-end, et en semaine uniquement avant 7h, de 9h à 16h, et après 19h).

6 Les parcs à vélos fleurissent aux abords des stations de métro. Université Paul-Sabatier, le petit dernier, propose 60 places.

7 Vous souhaitez découvrir le réseau cyclable de la Métropole ? Participez à l'une des rando-vélos organisées d'avril à novembre, chaque premier dimanche du mois. Prochain rendez-vous ? Départ à 10h, le 5 novembre, place du Capitole. Programme sur toulouse-metropole.fr

2 La Métropole développe les pistes cyclables entre les bassins d'emplois et les zones d'habitation. Dernière réalisation, depuis le printemps, une voie verte longe la rocade Arc-en-ciel pour desservir le complexe aéronautique de Saint-Martin du Touch, soit 25 000 employés. Toulouse Métropole compte à ce jour 576 km d'aménagements cyclables. 53 réalisations sont programmées pour l'année 2017.

3 Découvrez le lac de Flourens, le château Catala, l'église Saint-Saturnin ou la Cité de l'Espace au gré d'une balade nature et culture au fil de l'Hers.

Tisséo Collectivités a approuvé le tracé définitif de la 3^e ligne de métro le 5 juillet 2017. De Colomiers à Labège, elle desservira la moitié des emplois de l'agglomération fin 2024. Complémentaire au métro, une navette à haute fréquence sera mise en service à la place de la ligne T2 du tramway pour mieux desservir l'aéroport.


27 km
de parcours


20
stations


40 km/h
de vitesse


2,33
milliards d'euros
(estimation)

LA 3^E LIGNE DE MÉTRO SE DE SSINE



SUR LE BLOG
[medium.Com@TlseMetropole](https://medium.com/@TlseMetropole)

« Une ligne à la pointe de l'innovation. Retrouvez les images de synthèse des quais, des stations, et les aménagements prévus. »

4 Le métro de la grande aggro

La 3^e ligne traversera quatre communes : Colomiers, Blagnac, Toulouse, Labège (25% des stations seront situées hors de Toulouse). Grâce aux gares ferroviaires qu'elle dessert, sa couverture s'étend bien au-delà, elle dynamisera la desserte des communes de l'ouest, du nord et du sud-est. Au-delà de l'évidente couverture de la grande agglomération, la 3^e ligne de métro facilitera l'ouverture nationale – voire internationale – en rapprochant les deux principaux pôles de mobilité : l'aéroport Toulouse-Blagnac et la gare Matabiau.

1 Répondre à l'attractivité du territoire

Avec 15 000 nouveaux habitants par an, l'agglomération toulousaine est la plus dynamique de France. Conséquence ? D'ici huit ans, le territoire doit se préparer à accueillir près de 500 000 déplacements quotidiens supplémentaires. La 3^e ligne de métro en absorbera entre 200 000 et 220 000.

2 Plus de 200 000 emplois desservis

Principale vocation de la 3^e ligne, relier les grands pôles économiques et desservir la moitié des emplois de l'agglomération. Elle irriguera notamment le pôle aéronautique avec les usines Airbus, le futur pôle d'activités Toulouse EuroSudOuest, Toulouse Aerospace, Labège et la zone économique d'Enova (ex Innopole).

3 Une ligne hyper connectée

Elle sera connectée à l'ensemble du réseau de transports : cinq gares ferroviaires, lignes A et B du métro, 10 lignes de bus Linéo, tramway T1, future Ligne Aéroport Express. Cette dernière sera créée à partir des infrastructures de l'actuel tramway T2 pour desservir l'aéroport Toulouse-Blagnac toutes les 5 minutes. Pour compléter l'ensemble, la création de quatre parkings relais (environ 3 000 nouvelles places) est à l'étude.



Pour en savoir plus sur le projet :

tisseo.fr

toulouse-metropole.fr

—
LOÏC LAGARDE
*De la Silicon Valley
à Montrabé*
—

Il a conseillé des grands groupes et des gouvernements dans le monde entier. Et gère aujourd'hui la PME de Santédiscout, Omnipharm, qui révolutionne le monde de la parapharmacie. Une nouvelle étape enthousiasmante pour un jeune homme en quête de sens. Portrait.



1983

Naissance à Toulouse ; enfance en Ariège, département dont sa famille est originaire depuis de « multiples générations ».

2005

Diplômé de l'École polytechnique (spécialité chimie et économie), il intègre le MIT pour préparer un Master en Science et Technologie.

2014

Il rejoint l'aventure Omnipharm, initiée par Raoul Chiche et Jean-Gabriel Carrier, son ancien camarade de lycée.

L

Le Lycée Pierre-de-Fermat à Toulouse, la célèbre « X » à Paris, l'illustre Massachusetts Institute of Technology (MIT) à Boston... Une trajectoire exemplaire qui mènera Loïc Lagarde à la fonction de consultant en stratégie. Aux quatre coins du monde, pour The Monitor Group (devenu Monitor Deloitte). Puis aux côtés de Larry Page, cofondateur du site internet et du moteur de recherche Google. Il n'a alors pas 30 ans...

UNE HISTOIRE À RACONTER

Brillant, le jeune homme l'est assurément. Curieux aussi ! « *J'ai eu très tôt envie de partir, de découvrir comment ça se passait ailleurs. Je n'avais pas forcément prévu de faire du conseil, mais ce métier, qui requiert de la rigueur et un goût pour la résolution de problèmes, correspondait finalement assez bien à ma personnalité. Et c'était bien sûr formidable de travailler pour Google.* » La question de rester ou non aux États-Unis se pose pourtant, et « *l'appel du pays* » est plus fort. « *J'ai fait en sorte de rentrer dans de bonnes conditions, puisque j'ai pris en charge les partenariats de Youtube en France, mais je commençais à m'interroger : Quelle histoire j'ai envie de raconter ? L'idée de mettre*

mon expérience et mes compétences au service d'une PME me taraudait de plus en plus... Je voulais sortir de ma zone de confort, contribuer à un projet qui combinerait création de valeur et création d'emplois, et surtout, ne pas devenir "rentier" de mon diplôme ! » Le déclic se produit fin 2013, lors d'une réunion des anciens de Fermat. Loïc Lagarde y retrouve un camarade, Jean-Gabriel Carrier. En 2008, il a créé avec Raoul Chiche, également pharmacien, un site de vente en ligne de produits de parapharmacie : Santédiscout. Un portail précurseur et très prometteur.

CARTON PLEIN

« *L'e-parapharmacie ne représente que 3% du marché français, contre 10 à 20% dans les autres pays européens* », souligne Loïc Lagarde. Séduit par l'expertise et la vision des fondateurs, autant que par leur philosophie, il n'hésite pas à accepter le poste de directeur général de la société. « *Santédiscout ne se contente pas de réunir en permanence 25 000 références produits à des prix attractifs, il propose aussi à ses clients des conseils et des services per-*

sonnalisés, assurés par des pharmaciens et esthéticiennes diplômés. » Ce positionnement différencie la plateforme de ses concurrents. En France comme à l'étranger, où Omnipharm est également présente sous la marque Sanareva. « *L'international est surtout un laboratoire d'expérimentations. Si nous parvenons à être prophètes dans notre pays, ce sera déjà bien.* » Et les dirigeants de se donner les moyens de leurs ambitions. Jusqu'alors installée à l'Union, Omnipharm a récemment emménagé à Montrabé, dans un local dix fois plus grand que le précédent (20 000 m²). Son chiffre d'affaires, de 15 millions d'euros, devrait doubler dès cette année, en partie grâce au rachat de la marque du groupe Casino : Comptoir Santé. Quant à son effectif, d'une vingtaine de salariés en 2014, il pourrait passer à 120 en fin d'année. Et ce n'est qu'un début. « *À l'horizon 2019/2020, nous visons les 100 millions d'euros* », indique Loïc Lagarde. Une belle histoire qui s'écrit sur le territoire de la Métropole.

Retrouvez d'autres talents sur toulouse-metropole.fr

verbatim

« *En France, la principale difficulté à laquelle sont confrontés les dirigeants, c'est la peur de l'échec. Elle est très profondément ancrée dans notre culture. Et pourtant, le risque fait partie intégrante de l'aventure.* »

Temps Libre

Le territoire des communes de la Métropole offre de nombreuses occasions de sorties culturelles et sportives. C'est aussi un terrain d'initiatives sociales et d'innovation. TIM sélectionne pour vous quelques rendez-vous d'automne.

SPECTACLES À BRUGUIÈRES

7^e saison du Bascala

Pour cette saison culturelle, Le Bascala propose une nouvelle fois un programme éclectique et de qualité destiné à tous les publics. Concerts, théâtre, humour, spectacles jeune public... il y en a pour tous les goûts ! Sans oublier les grands événements tels que Jazz sur son 31, Détours de chant et le Festival de guitare du Nord toulousain

le-bascala.com

QUINT-FONSEGRIVES 30 ans d'imagerie spatiale

À l'occasion du 30^e anniversaire de Spot 1, la médiathèque propose une exposition en 28 images satellitaires. « Un œil sur l'actualité », « Les paysages en mutation », « Les évolutions technologiques » : trois thèmes guident le visiteur pour mieux comprendre notre planète bleue.

Rue des Coteaux.
Jusqu'au 28 octobre,
gratuit.

SOLIDARITÉ

VILLE & HANDICAP

8^e rencontres cet automne



Les rencontres « Ville & Handicap » reviennent du 8 novembre au 2 décembre. Chaque automne, la manifestation regroupe de nombreuses propositions imaginées par la Mairie de Toulouse, les associations et professionnels du domaine, des artistes... Objectifs : lutter contre les préjugés et sensibiliser à l'inclusion dans tous les champs de la vie sociale et professionnelle. Sur le thème « Ensemble, écrivons notre histoire », l'édition 2017 valorisera l'ouverture à l'autre, la différence et le vivre-ensemble à travers des

expos, spectacles, projections, visites, rencontres, conférences, animations sportives et ludiques. Un programme toujours plus riche d'année en année, d'autant que plusieurs communes de la Métropole rallient l'événement en 2017 : **Aucamville, Bruguières, Castelginest, Colomiers, Fenouillet, L'Union, Quint-Fonsegrives, Saint-Orens et Tournefeuille**. Sur ces communes, les habitants pourront notamment découvrir des expositions et participer à des animations pédagogiques tout public.

toulouse.fr

ÉVÉNEMENT

PLANÈTE MER

Le Quai des Savoirs hisse les voiles



À vos agendas

Spectacles, expositions, salons, forums sur l'emploi, vide-greniers, braderies, rendez-vous de l'innovation ou économiques, permanences d'associations et ateliers d'activités manuelles... Les rendez-vous dans les communes de la Métropole sont dans l'agenda de toulouse-metropole.fr et dans sa newsletter mensuelle.

En amont du festival Lumières sur le Quai qui se tiendra du 10 au 12 novembre sur la thématique « Planète Mer », l'équipement dédié à la culture scientifique et technique met le cap sur les communes de la Métropole. Avec les villes partenaires, il propose aux habitants des rendez-vous pour explorer l'océanographie et la climatologie. Parmi les escales prévues : *Symphonies subaquatiques*, un spectacle du musicien Sébastien Buffet pour les enfants à partir de cinq ans (**Saint-Alban**, le 18 octobre, **Aigre-feuille**, le 20, **Saint-Jean**, le 23), *Science & Fiction*, théâtre d'improvisation de la compagnie Théamor-

phose, avec la participation de scientifiques toulousains (**Saint-Jean**, le 9 novembre) et le ciné-débat *Sur la route des baleines* de Thierry Gentet (**Gratentour**, le 10 novembre). Pour poursuivre votre immersion dans le monde incroyable de l'océanographie, rendez-vous au Quai des Savoirs, allées Jules-Guesde, pour la 3^e édition du festival Lumières sur le Quai. Au programme : ateliers scientifiques, installations interactives et connectées, nocturnes, déambulations artistiques, rencontres avec des chercheurs... pour se mettre à l'écoute des océans et percevoir la réalité du changement climatique.

quaidessavoirs.fr



CIRQUE À BALMA Le cirque contemporain d'ici et d'ailleurs

Jusqu'au 21 octobre, l'Européenne de cirques met en lumière la création circassienne contemporaine d'ici, d'Europe et d'au-delà. C'est la 4^e édition de ce temps fort de la saison de la Grainerie, fabrique des arts du cirque et de l'itinérance, basée à

Balma. Des spectacles originaux, pour toute la famille, dans une ambiance conviviale.

Programmation sur la-grainerie.net et réservation sur la-grainerie.festik.net
Par téléphone : 05 61 24 92 02
Tarifs : de 0 à 22 euros suivant les spectacles.



Bons plans du web

Découvrez sur toulouse-metropole.fr la rubrique de participation citoyenne « Je participe »



© Fourcassie

TOURNEFEUILLE Les Concerts du marché

Quinze dimanches par an, venez remplir votre panier... et vos oreilles. Trois formations inventives et passionnées se relaient pour proposer des moments de découverte musicale. Prochaines dates : les Clefs de Saint-Pierre (10 décembre), l'École d'enseignements artistiques (17 déc) et l'Orchestre de chambre de Toulouse (31 déc). Carnet 5 places : 10 euros.

📍 mairie-tournefeuille.fr/lescale



© R Guillou

LITTÉRATURE Le Marathon d'automne

Du 22 au 26 novembre, l'édition automnale du Marathon des mots s'intéressera à la littérature germanique. Au programme : lectures, rencontres avec des auteurs et 20^e anniversaire des éditions Verticales, dans différents lieux à Toulouse, Colomiers, Cugnaux, Blagnac, Gratentour et Mondonville.

📍 lemarathondesmots.com

INNOVATION 6^e édition pour Futurapolis

Les 24 et 25 novembre, le forum dédié à l'innovation et au high-tech - organisé par le Point en partenariat avec Toulouse Métropole - investit le Quai des Savoirs, le Muséum et la faculté de médecine. Venez tester les dernières réalisations de pointe !

📍 futurapolis.com



© JJ Ader/La Cinémathèque de Toulouse

Les Aventures du Prince Ahmed de Lotte Reiniger

CINÉMA LA CINÉMATHÈQUE hors les murs

Du 3 au 11 novembre, la cinémathèque de Toulouse lance un nouveau festival annuel : Histoires de cinéma. Cinq personnalités du monde du cinéma viennent présenter une sélection de films qui compose leur petite histoire du cinéma. Avec ce nouveau rendez-vous, la cinémathèque poursuit son exploration du cinéma patrimonial, cette fois-ci à travers « *les figures actuelles du grand écran* » et par une approche « *émotionnelle, personnelle* », confie Franck Loiret, le directeur. Pour cette première édition, les « nominés » sont : l'écrivain Yannick Haenel, la directrice de la photo Caroline Champetier,

le cascadeur Rémy Julienne, l'écrivain et philosophe Régis Debray et le compositeur de musiques de films Alexandre Desplat. Pour compléter cette sélection originale, la cinémathèque invite le MoMa de New-York à présenter sa vision du cinéma. Si le cœur de l'événement demeure rue du Taur à Toulouse, le festival propose une programmation hors les murs, dans plusieurs communes. À l'affiche notamment : une rencontre-projection au Rex de Blagnac et le ciné-concert *Les Aventures du Prince Ahmed* de Lotte Reiniger au cinéma Jean-Marais d'Aucamville, le 11 novembre à 20h.

📍 lacinemathequedetoulouse.com

L'ARIA À CORNEBARRIEU



© Ville de Cornebarrieu

UN ÉCRIN POUR LA CULTURE

Ce pôle culturel écoconstruit offre une salle de spectacle de 380 places assises et 1500 debout, une médiathèque (ouverte depuis mai) et un auditorium de 50 places.

Cornebarrieu a désormais sa salle de spectacle, l'Aria, (nom choisi comme suite à une consultation citoyenne en ligne) qui a ouvert ses portes en septembre au fond de la vallée de l'Aussonelle. Le bâtiment, conçu par l'une des figures de l'éco-urbanisme, Philippe Madec, est inspiré du paysage dans lequel il se fonde avec une structure en bois, des galets et de la terre crue ou encore une toiture-jardin. Ce premier équipement public conçu avec un mur en terre crue sera chauffé au bois-énergie. Outil de lien social et de médiation pour la mairie de Cornebarrieu, il accueillera également des activités éducatives, des dispositifs comme « Orchestre à l'école », les galas et les auditions des ateliers de la Ville. Un service de garde d'enfants pendant les spectacles est aussi envisagé. 📍 cornebarrieu.fr



FESTIVAL

La BD prend ses quartiers à Colomiers

Le 31^e festival BD se tiendra du 17 au 19 novembre. Trois jours intenses autour de la BD contemporaine et de la jeune création. On y découvrira le travail de l'artiste en résidence, Margaux Meissonnier. De septembre à décembre, la jeune illustratrice pose ses cartons (à dessin) à la Cité des Fenassiers. Elle embarque les habitants dans un processus

C'EST L'HEURE DE SORTIR

Cabarets et concerts

La chanson, l'humour et les musiques du monde constituent les trois piliers de la programmation de l'Aria avec des soirées cabaret ou repas-spectacle, Les Cabar'ieu, ouverts aux talents locaux (le 13 octobre chanson avec Claude Lemesle, le 10 novembre conférence-humour avec Damien Jayat) et des spectacles grand public d'artistes (Alain Chamfort le 9 décembre, Guillaume Meurice le 15 décembre, Audrey Vernon le 25 janvier 2018...).

📍 aria-cornebarrieu.fr

Alors on danse

Marie-Claude Pietragalla met en scène Julien Derouault et le pianiste Yannaël Quenel dans ce parcours initiatique et dansé où les textes de Louis Aragon et de William Shakespeare enchantent la danse et le corps.

Le 19 octobre, à 20h30, au Théâtre municipal de Pibrac

📍 quaidessavoirs.fr



© La Rotonde/Saint-Étienne

« Mondo Minot » au Quai des Petits

La nouvelle exposition du Quai des Savoirs embarque les enfants de deux à sept ans dans tout un monde de découvertes. Guidés par deux personnages, Lilian et Capucine, les petits visiteurs apprennent en s'amusant. Sous une yourte, ils découvrent comment se fabriquent les rêves, pourquoi nous dormons... Au cœur d'une clairière colorée, ils appréhendent les règnes animal et végétal. Sous un ciel étoilé, plongés dans la pénombre, les enfants jouent avec la lumière, les ombres, les couleurs... avant de mettre le cap sur le monde virtuel : les pixels, les robots...

Jusqu'au 30 juin 2018, 39, allées Jules-Guesde

📍 quaidessavoirs.fr

« La loi de février 2002 concernant la démocratie de proximité prévoit les expressions politiques dans le journal de la Métropole. Les textes publiés dans ces trois pages n'engagent que leurs auteurs. »

Groupe Métropole d'Avenir

MOBILITÉ : ENGAGEMENTS TENUS !

La métropole toulousaine attire chaque année 13 000 habitants supplémentaires sur le territoire. Victime de son succès, elle est confrontée à des problèmes de congestion aux heures de pointe et on estime à 500 000 le nombre de déplacements supplémentaires quotidiens à l'horizon 2025.

Face à cette réalité, nous avons adopté un plan de déplacements urbains d'une ampleur sans précédent avec des investissements à hauteur de 3,8 milliards d'euros d'ici 2030. Concrètement, cela signifie que les investissements réalisés en terme de transports sur la période 2014-2020 sont déjà supérieurs de 31.3% à ceux réalisés par l'ancienne majorité Socialiste, et que ce pourcentage sera supérieur de 180% (toujours par rapport à la période 2008-2014) d'ici 2026. Une ambition inédite pour répondre, enfin, efficacement à la hausse constante du nombre de déplacements sur le territoire.

Nos objectifs : la décongestion de nos réseaux routiers et la réduction des temps de parcours.

Dès 2016, les premiers bus linéo, le L1 (Sept deniers-gymnase de l'Hers) et le L2 (Colomiers-Basso Cambo) ont été mis en circulation et connaissent un grand succès. Plus récemment, en septembre, 3 nouveaux linéos ont été

lancés : linéo 6 (Ramonville-Castanet), linéo 7 (Cours Dillon-St Orens) et le linéo 8 (Marengo SNCF-Gonin). Plus confortables, écologiques, ces nouveaux bus se relaient toutes les 8 minutes de 5h15 à 00h30. **Cinq autres linéos suivront jusqu'en 2019 avec des gains de temps de parcours pouvant aller jusqu'à 10 minutes !**

Côté métro, les travaux en cours sur la ligne A permettront fin 2019, de doubler la capacité de transport des passagers. **Là encore, cela permettra aux heures de pointe de faire face à la hausse de fréquentation constante de la ligne A et de réduire les temps d'attente, donc les temps de transport.**

Pour le métro encore, l'adoption à l'unanimité, le 5 juillet dernier, du tracé de la 3^e ligne Toulouse Aerospace Express, signe une étape décisive dans la réalisation de ce grand projet. La future ligne de 27 km, au tracé très ouvert sur les communes extérieures **avec 20% des stations situées hors Toulouse**, desservira la moitié des emplois de l'agglomération en reliant d'Est en Ouest les principaux pôles économiques avec des temps de trajets très attractifs. Un intérêt qui dépasse bien largement les frontières de la Métropole et qui profitera à tous les usagers de la grande agglomération, qui verront leur temps de trajet considérablement raccourcis : **François Verdier-Montaudran : 7 minutes, Colomiers gare-sept deniers : 9 minutes, La vache-Airbus Colomiers : 12 minutes, Labège Enova-**

Marengo : 15 minutes.

Corrélativement à la création de la ligne, une navette à haute fréquence (toutes les 5 minutes) desservira l'aéroport et les entreprises situées le long de la zone aéroportuaire sud depuis Blagnac, Colomiers, les faubourgs Nord et Est de Toulouse, la gare Matabiau et le sud Est. **Résultat : les temps de parcours seront divisés par deux par rapport à la voiture !** Seulement 25 minutes seront nécessaires pour relier Matabiau à l'Aéroport alors qu'aujourd'hui il faut compter entre 30 et 50 minutes pour le rejoindre en navette bus et plus de 55 minutes en voiture. Le bassin d'emploi d'Airbus sera quant à lui desservi en moins de 20 minutes depuis Matabiau.

Par ailleurs, dans le Sud-Est toulousain, le Téléphérique Urbain Sud reliera l'Oncopole, le CHU Rangueil, et l'Université Paul Sabatier en moins de 10 minutes. Ce mode de déplacement moderne permettra fin 2019, d'enjamber la Garonne pour passer de la rive gauche à la rive droite **en réduisant de moitié les temps de parcours et en désengorgeant la rocade.** À terme, l'objectif est d'étendre ce dispositif vers Montaudran et Basso-Cambo pour irriguer toute la Ceinture Sud de l'agglomération.

Fidèles au calendrier annoncé, nous déroulons notre feuille de route et nous renforçons l'offre de transport de la Métropole pour relier plus loin et plus rapidement les territoires de notre grande agglomération. Mais, à côté de cela, nous

nous mobilisons pour que l'État respecte ses engagements sur le projet de Ligne Ferroviaire à Grande Vitesse. L'objectif de relier **Toulouse à 1h05 de Bordeaux et Paris à 3h10** est, en effet, une nécessité pour notre rayonnement et notre développement à l'échelle nationale et européenne. En outre, la LGV, qui nécessite la création d'une ligne de chemin de fer spécifique, entrainera dans le même temps la réduction du nombre de trains assurant les grandes lignes nationales sur les voies actuelles et permettra donc d'augmenter la fréquence des TER au bénéfice des transports du quotidien.

4^e de France, notre Métropole est une Métropole qui vit, une Métropole qui bouge mais elle doit être impérativement une Métropole accessible pour répondre aux enjeux de demain.

Sacha Briand, Michel Aujoulat
Groupe Métropole d'Avenir
 metropole-davenir@toulouse-metropole.fr
 Tél. 05.31.22.96.30
 Fax 05.31.22.96.43
 www.metropoledavenir.fr
 f Groupe Métropole d'Avenir
 @grpemetroavenir

Groupe Socialiste de Toulouse Métropole

APRÈS LES MÉNAGES EN 2015 ET 2016, LES ENTREPRISES DE NOTRE MÉTROPOLE SUBISSENT UNE NOUVELLE HAUSSE DE LA CONTRIBUTION FONCIÈRE DES ENTREPRISES
 Il y a deux ans maintenant, en rupture avec le mode

de fonctionnement traditionnellement consensuel de l'intercommunalité Métropolitaine, Jean-Luc Moudenc et sa majorité, décidaient de façon unilatérale une hausse sans précédent de la fiscalité.

À l'heure où vous lisez ces lignes, vous constatez sur votre feuille d'impôts locaux ce que les élus socialistes dénoncent depuis le début du mandat : cette hausse de 15% de la fiscalité métropolitaine pèse lourdement sur vos budgets. L'augmentation de l'épargne de notre Métropole se fait au détriment de la votre.

Cependant, les ménages ne sont pas les seuls à avoir subi une hausse majeure. Jean-Luc Moudenc et sa majorité ont aussi fait voter, contre l'avis des élus socialistes, une hausse, sans précédent des taux de la Contribution Foncière des Entreprises de 9% en 2016 puis de 2% en 2017. Pourtant, dans son programme de campagne, le Président de la Métropole lui-même affirmait que « c'est à Toulouse que le niveau moyen de la CFE par habitant est le plus élevé de France. C'est pourquoi nous les réviserons. » Nous n'avions pas compris que « réviser » voulait dire « augmenter ». Cette hausse impacte directement l'équilibre financier de nombreuses petites entreprises et commerces de notre territoire. Nous le dénonçons.

Parallèlement Jean-Luc Moudenc a orchestré une très forte hausse des prix des abonnements mensuels, sur le réseau Tisséo, pour tous les

toulousains, mais surtout pour les jeunes, les seniors et les demandeurs d'emploi.

Plus que jamais, nous considérons ces augmentations conjuguées comme excessives et laissons les habitants de notre Métropole juges de ces décisions qui impactent leur quotidien. Les élus socialistes de Toulouse Métropole continueront de défendre un nécessaire équilibre entre ambition du projet métropolitain, efficacité de l'action publique et appel raisonnable à la fiscalité, tant des ménages que des entreprises.

Claude Raynal
Président du groupe socialiste
Toulouse Métropole
 Contact : 1 allée Jacques Chaban-Delmas, 31500 Toulouse, Tél. 05 67 73 86 10, groupe.socialiste@toulouse-metropole.fr

Groupe des Indépendants

VERS UNE MÉTROPOLÉ TOUJOURS ATTRACTIVE

Malgré la continuité de la baisse des dotations de l'Etat aux Collectivités, nous veillerons à mainte s sportives. Une dynamique à laquelle nous resterons attentifs et ce, dans l'intérêt de tous. Aussi, nous serons particulièrement vigilants quant aux décisions à prendre au sujet de la distribution et de la qualité de l'eau.

M. Roger STRAMARE
 Président du Groupe des Indépendants

Maire de Saint-Alban
 groupe.independants@toulouse-metropole.fr

Groupe Radical Démocrate Social et Européen

Une Métropole se doit d'accompagner la dynamique de son territoire en réalisant les grands équipements structurants et en développant les synergies entre acteurs économiques, associatifs, syndicaux et institutionnels. C'est pour inscrire notre Métropole dans cette logique que le RDSE a validé un effort d'investissement de 1,4 milliards € sur le mandat. Si des grands projets (Parc des Expositions ou Toulouse Euro Sud-Ouest) font consensus, il n'en va pas de même sur les politiques de mobilité ou de voirie. Nous continuerons à défendre un juste équilibre entre les financements consacrés à Toulouse et ceux réservés aux autres communes, notamment du Nord de l'agglomération.

Groupe des Élus Communistes, Républicains et Citoyens de Toulouse Métropole

MOUDENC ET MACRON... CONTRE LE POUVOIR D'ACHAT DES MÉNAGES !

M. Macron a baissé les APL, même pour les plus pauvres et augmenté la CSG sur les petites retraites. Mais il a baissé l'ISF des plus riches.

M. Moudenc a supprimé la gratuité des transports (seniors, chômeurs,...) et augmenté les tarifs pour tous. Mais les finances de la Métropole ont plus de 100 millions d'excédent par an !

Avec Moudenc et Macron, c'est l'injustice sociale à tous les étages.

Groupe des élus communistes

Groupe des Élus Écologistes

En 2020 la concession à Véolia pour le service de l'eau arrivera à échéance. Ressource vitale et bien commun, l'eau exige une gestion publique. Un débat public avec les citoyens est indispensable avant tout choix de la Métropole entre une régie et une privatisation !

ecologistes@toulouse-metropole.fr

Groupe Métropole Citoyenne

Le groupe Métropole Citoyenne porte la voix des électeurs qui se reconnaissent dans les élus de la société civile. Nous soutenons une vision complémentaire en mettant le citoyen au centre de la vie politique métropolitaine.

metropole.citoyenne@toulouse-metropole.fr
 f metropolecitoyenne

**Parce que les désherbants chimiques
sont maintenant interdits,
un peu de nature revient au cœur de nos villes.**

**NOUVELLE
LOI EN
APPLICATION
DEPUIS LE
1^{er} JANVIER
2017**

Photo : Mairie de Toulouse

Vous les avez peut être déjà remarqués. Petite plante sauvage, herbe ou coquelicot ont plus ou moins discrètement poussé, ici ou là, au coin d'une rue ou au pied d'un banc public. Pourquoi ? Tout simplement parce que depuis le mois de janvier, conformément à la loi, votre collectivité n'utilise plus aucun produit chimique pour désherber la voie publique. Une bonne nouvelle pour notre santé !

Plus d'informations sur :
toulouse-metropole.fr/proprete/metropole-sans-pesticides

**toulouse
métropole**